

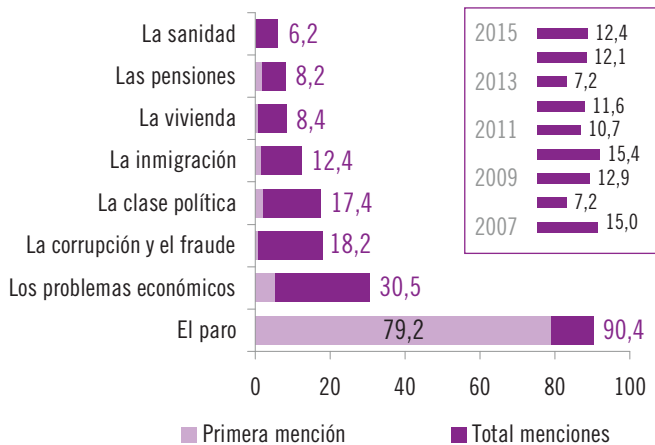
BARÓMETRO 2015

Percepciones y actitudes hacia la inmigración extranjera

En esta panorámica presentamos los datos del Barómetro 2015 referidos a las percepciones y actitudes que la población vasca muestra ante la inmigración extranjera. A modo de resumen, el Barómetro 2015 apunta el inicio de una etapa más normalizada que ya se intuía en el Barómetro 2014, con una mejora en la mayoría de las dimensiones analizadas hacia el fenómeno de la inmigración.

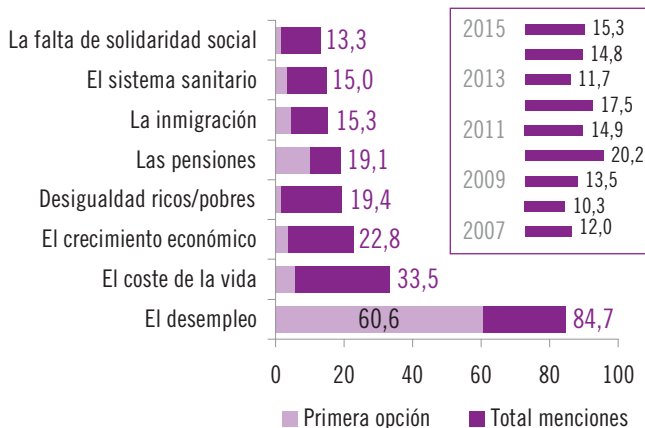
1. Percepción del problema

¿Cuáles son a su juicio los tres problemas principales que existen actualmente en Euskadi?
(Máximo tres respuestas: respuesta espontánea)



- La inmigración no es considerada como uno de los principales problemas por la sociedad vasca, solamente el 1,6% lo menciona de manera espontánea como primer problema de Euskadi. El total de menciones es 12,4%.
- En comparación con 2014, la percepción del problema de la inmigración es similar, pasando del 12,1% al 12,4%. En una situación de crisis económica, la ciudadanía considera el paro, los problemas de índole económica, la corrupción y el fraude los principales problemas que tiene actualmente Euskadi.
- En el conjunto de las tres respuestas espontáneas, la inmigración es citada como problema por el 12,4% de las y los vascos, por detrás del paro (90,4%), los problemas de índole económica (30,5%), la corrupción y el fraude (18,2%), la clase política, los partidos políticos, gobierno (17,4%).

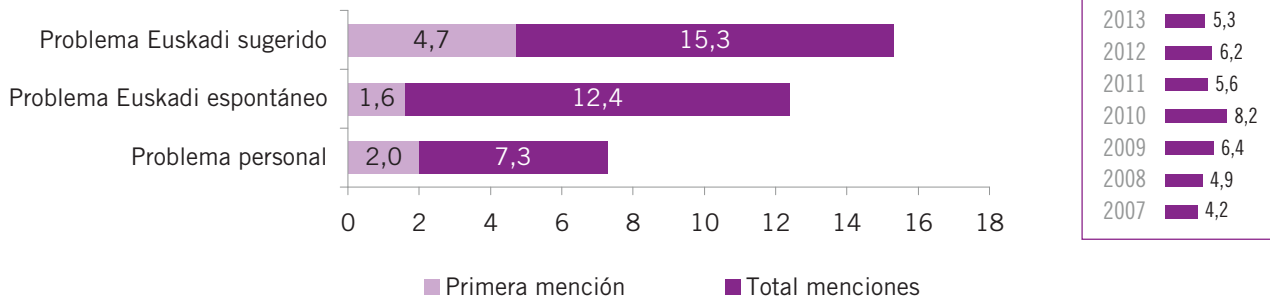
De los problemas que le presento en esta tarjeta, ¿cuáles diría usted que son los tres más importantes de Euskadi?*



- Cuando se sugiere el problema, el aumento de la inmigración como problema asciende al 15,3%.
- En primera mención es citada un 4,7%, casi el triple que cuando se considera un problema de Euskadi de forma espontánea.
- Sin embargo, los problemas socioeconómicos vuelven a copar las principales preocupaciones de la sociedad, junto con el paro (84,7%) y el coste de la vida (40,6%), seguidos del crecimiento económico (22,8%).

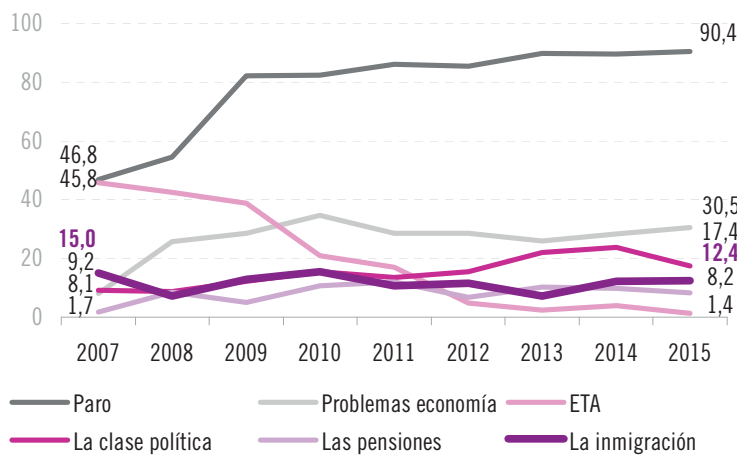
*El listado de temas proporcionado a partir de 2010 es distinto al empleado en años anteriores para permitirnos hacer comparaciones con datos europeos (EUROSTAT)

Cambiando de tema, ¿cuáles son los tres problemas que a usted personalmente le afectan más? (Máximo tres respuestas: respuesta espontánea)



- La consideración de la inmigración como problema personal en primera mención es del 2%. Respecto del total de menciones, se observa que la inmigración supone un problema personal para el 7,3% de la población vasca. El porcentaje ha descendido ligeramente en comparación con 2014, pasando del 7,5% al 7,3%.
- Los problemas que más menciones reciben a nivel personal son el paro (59,9%), las cuestiones de índole económica (33,5%) y la corrupción y el fraude (14,1%).

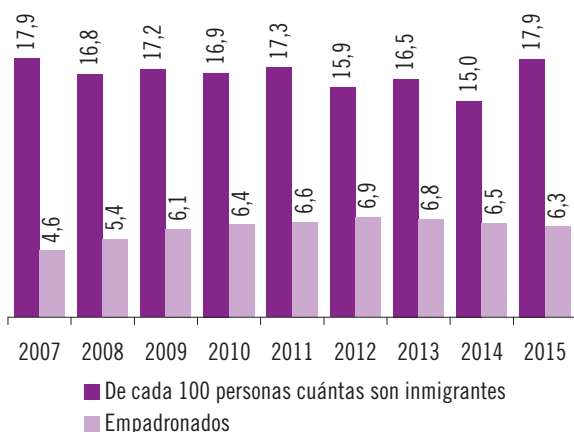
Comparación con barómetros anteriores: ¿cuáles son los tres problemas más importantes de Euskadi? (Máximo tres respuestas: respuesta espontánea)



- La evolución temporal de los principales problemas personales desde 2007 muestra claramente cómo el paro es el principal problema en la sociedad vasca con un 90,4% en la actualidad, seguido de los problemas de índole económica (30,5%) y, en tercer lugar, la clase política (17,4%).
- La consideración de la inmigración como problema se sitúa en quinto lugar con un 12,4% y, comparado con el Barómetro de 2014, se mantiene prácticamente estable, aumentado tan solo 0,3 puntos.

2. Percepción del volumen de inmigrantes

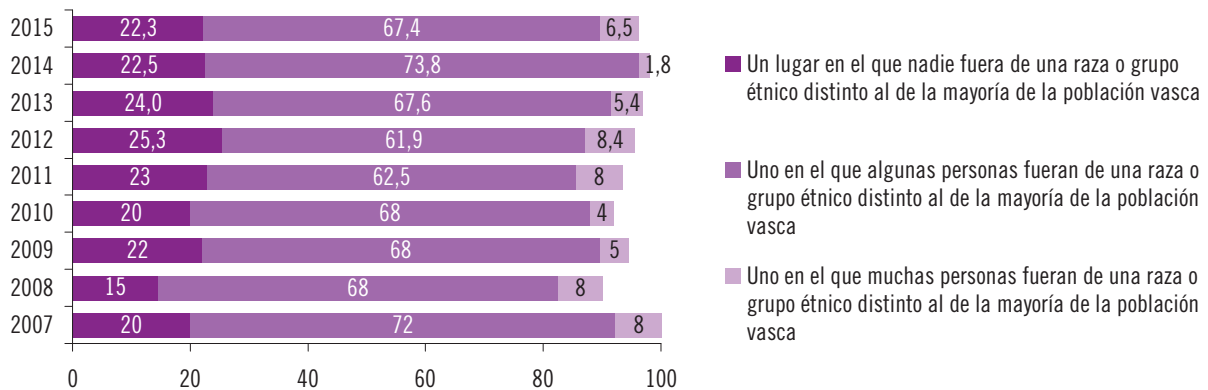
De cada 100 personas que viven en Euskadi, ¿aproximadamente cuántas cree Ud. que han nacido en el extranjero?



- La población autóctona cree que el 17,9% de la población es de nacionalidad extranjera. Esta percepción contrasta con el dato real de empadronamiento a 1 de enero de 2015, que sitúa el porcentaje de población extranjera en el 6,3%.
- Se observa cómo el volumen de población extranjera percibido por la población autóctona es casi el triple del volumen real.
- Desde 2007 la cifra media percibida está siempre aproximadamente entre el 16 y 18%. Por el contrario, el porcentaje de población extranjera empadronada ha ido aumentando desde 2007 hasta 2012 y a partir de ese año comienza a descender hasta la actualidad.

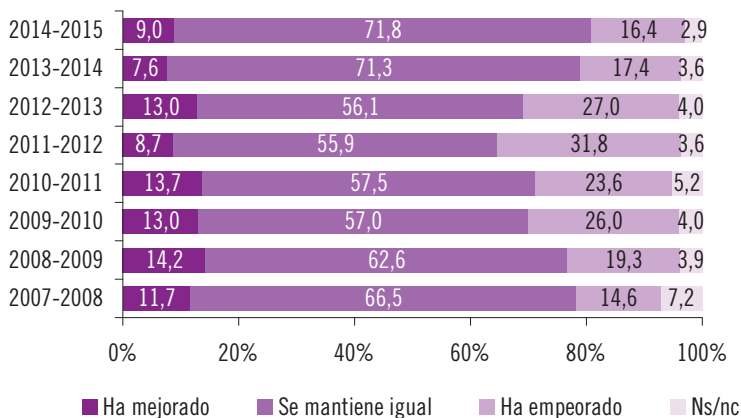
3. Convivencia

Si tuviera que decidir dónde vivir, ¿en cuál de estos tres lugares le gustaría hacerlo?



- La mayoría de la sociedad vasca prefiere vivir en un barrio donde la mayoría de las personas que residan sean de su misma raza o grupo étnico. Esta preferencia ha disminuido en el último año, pasando del 73,8% en 2014 al 67,4% en 2015.
- Una de cada cinco personas autóctonas prefiere vivir en un lugar en el que nadie sea de una raza o grupo étnico distinto al de la mayoría de la población vasca. Esta postura ha ido descendiendo ligeramente desde 2012 hasta la actualidad.
- Finalmente, solo un 6,5% prefiere vivir en un lugar donde muchas personas sean de una raza o grupo étnico distinto. Este grupo ha aumentado respecto de 2014, cuando solo opinaba así el 1,8%.

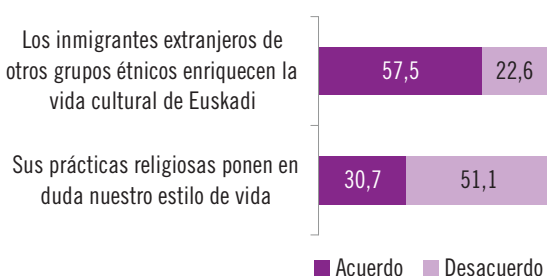
¿Diría Ud. que la relación entre la población vasca y la extranjera ha mejorado, empeorado o está igual que hace un año?



- En general, la población vasca considera que su relación con la población extranjera no ha sufrido cambios en el último año (71,8%); entre los que consideran que sí ha habido cambios, son más los que creen que ha empeorado (16,4%) que quienes dicen que ha mejorado (9%).
- En los dos últimos años cada vez son más los que consideran que las relaciones se mantienen igual, descendiendo aquellas que consideran que ha empeorado la convivencia.

4. Tratamiento de la diversidad cultural

¿En qué medida está usted de acuerdo o no con el contenido de las siguientes afirmaciones?



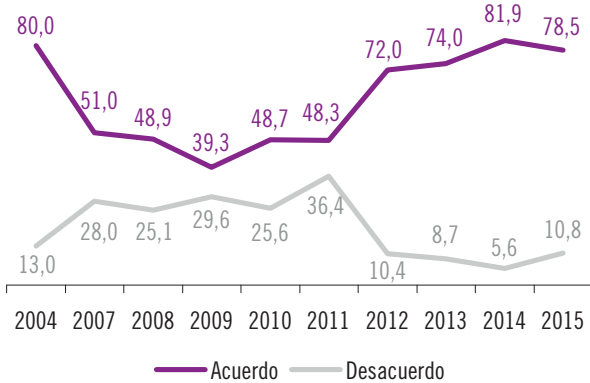
En principio, la población vasca muestra posiciones positivas ante la diversidad cultural:

- Se decanta sobre el enriquecimiento cultural que supone la presencia de otros grupos étnicos: el 57,5% muestra su acuerdo y el 22,6% su desacuerdo (en 2014 era un 49,7% de acuerdo frente a un 26,1% en desacuerdo).

- El 51,1% estima que las prácticas religiosas de las personas inmigrantes no ponen en peligro nuestro estilo de vida, frente a un 30,7% que sí lo cree así. En 2014 el 57,8% se mostraba en desacuerdo, mientras que el 19% estaba de acuerdo.

- En comparación con 2014, las posiciones ante la diversidad cultural han variado de diferente manera: mejorando la visión en relación a que “enriquecen la vida cultural de Euskadi”, pero empeorando la visión relacionada con que sus prácticas religiosas ponen en peligro nuestro estilo de vida.

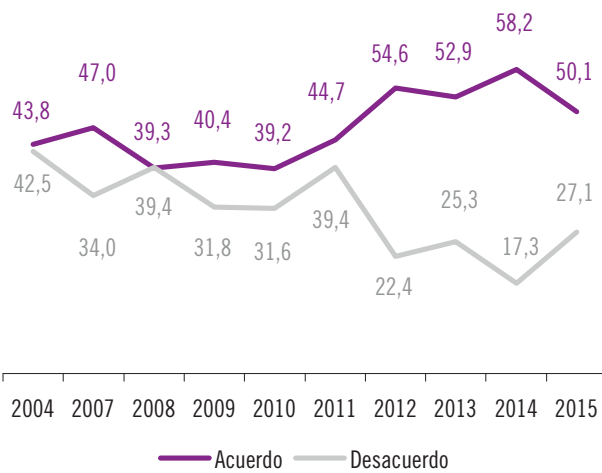
Para la sociedad vasca es mejor que todo el mundo, personas inmigrantes y autóctonas, hablemos las lenguas del país de acogida ()*



- La gran mayoría de la población autóctona (78,5%) considera que es mejor para la sociedad vasca que todo el mundo –personas inmigrantes y autóctonas–, hablemos las lenguas del país de acogida, respecto a un 10,8% que no lo ve así.
- Esta es la postura que lleva instalada en la población vasca desde 2012, muy similar también a la que había en 2004.

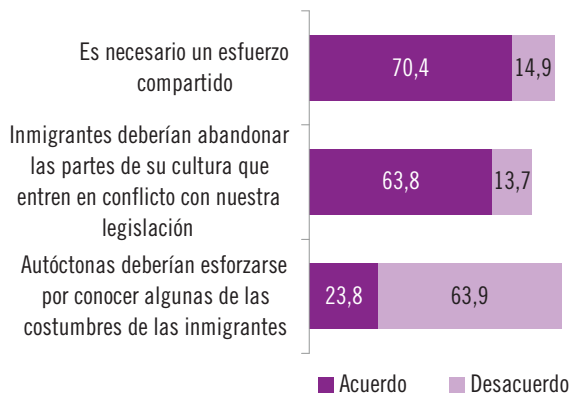
(*) En los barómetros de 2004, 2007, 2008, 2009, 2010, 2011 se formulaba de la siguiente manera: *Para la sociedad vasca es mejor que todo el mundo, personas inmigrantes y autóctonas, hablemos una lengua común.*

Para la sociedad vasca es mejor que todas las personas que la integramos compartamos las mismas costumbres y tradiciones



- La mitad de la población autóctona (50,1%) considera que para la sociedad vasca es mejor que todas las personas que la integramos compartamos las mismas costumbres y tradiciones.
- En 2015 desciende la población que está de acuerdo con esta afirmación del 58,25 en 2014 al 50,1% en 2015 y aumenta el número de personas que están en desacuerdo.
- Si nos fijamos en la evolución de la serie desde 2004 hasta la actualidad, podemos ver dos fases diferenciadas: la primera, en la que la opinión de la sociedad está polarizada (de 2004 a 2011), y una segunda fase a partir del barómetro de 2012 en la que la mayoría se decanta por una sociedad en la que todas las personas que la integramos compartamos las mismas costumbres y tradiciones.

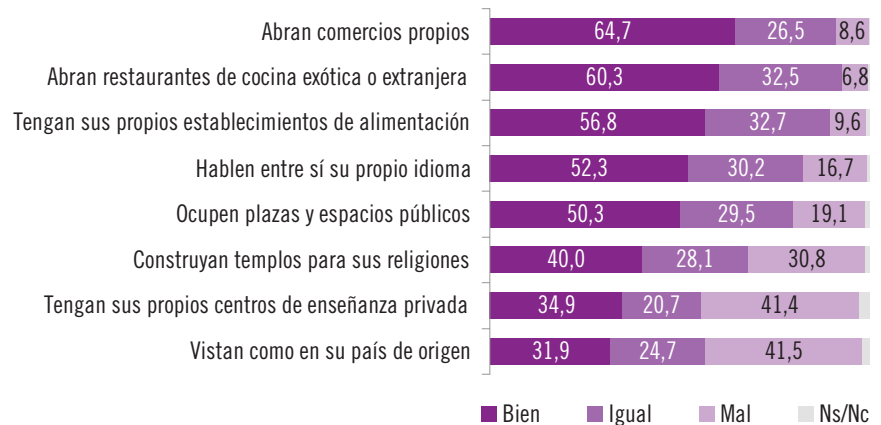
Para lograr una convivencia en Euskadi, dígame en qué medida usted está de acuerdo a no con el contenido de las siguientes afirmaciones relativas a la diversidad cultural:



- Un 70,4% de la población vasca considera que el esfuerzo ha de ser compartido, tanto de las personas inmigrantes como de las autóctonas.
- Sin embargo, un 63% cree que para ser aceptadas plenamente las personas inmigrantes deberían abandonar las partes de su religión que entren en conflicto con nuestra legislación.
- Tan solo un 23,8% considera que las personas autóctonas deberían esforzarse por conocer y adaptarse a algunas de las costumbres y tradiciones de las personas inmigrantes.

¿Le parece a Ud. bien o mal que las personas extranjeras...?

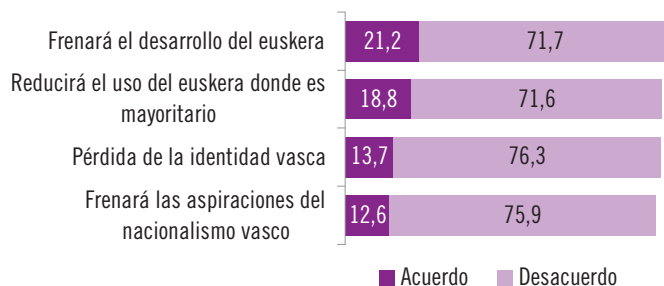
- A la mayoría de la sociedad vasca le parece bien que la población extranjera abra comercios propios (64,7%), abra restaurantes de comida exótica (60,3%) o tenga restaurantes propios (56,8%).
- También les parece bien, aunque con algo menos de intensidad, que hablen entre sí su propio idioma (52,3%) o que ocupen plazas y espacios públicos (50,3%).



- Sin embargo, a medida que nos adentramos en cuestiones menos exóticas y que nos acercan al núcleo de determinadas pautas culturales, hay menos personas a las que les parezcan bien pautas culturales como que construyan templos para sus religiones (40%), tengan sus propios centros de enseñanza (34,9%) o que vistan como en su país de origen (31,9%).
- En general, y si comparamos estos datos con el Barómetro de 2014, vemos cómo han aumentado las opiniones favorables hacia prácticamente la totalidad de las pautas culturales comentadas, exceptuando que vistan su propias vestimentas, que desciende ligeramente.

5. Efectos en la identidad vasca y el euskera

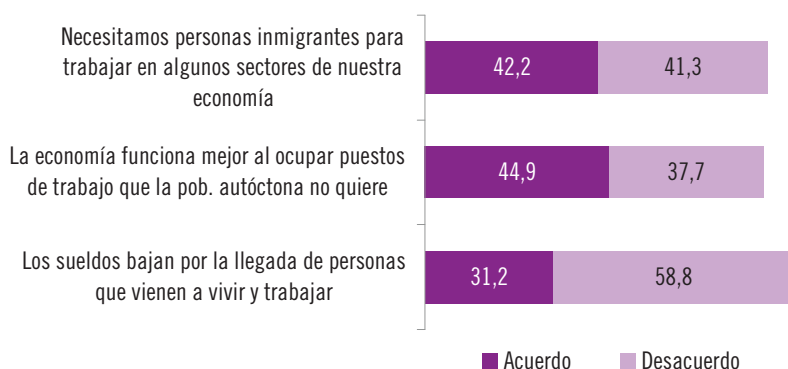
Efectos de la inmigración extranjera sobre la sociedad vasca:



- La mayoría de la sociedad vasca no considera que la llegada de personas inmigrantes contribuya a frenar las aspiraciones del nacionalismo vasco (75,9%) o a la pérdida de la identidad vasca (76,3%).
- En cuanto al euskera y su uso, la mayoría (71,6%) no cree que se vaya a reducir su uso en las zonas del País Vasco donde actualmente es mayoritario, ni que se vaya a frenar su desarrollo (71,7%).

6. Impacto en la economía

¿En qué medida usted está de acuerdo o no con el contenido de las siguientes afirmaciones?

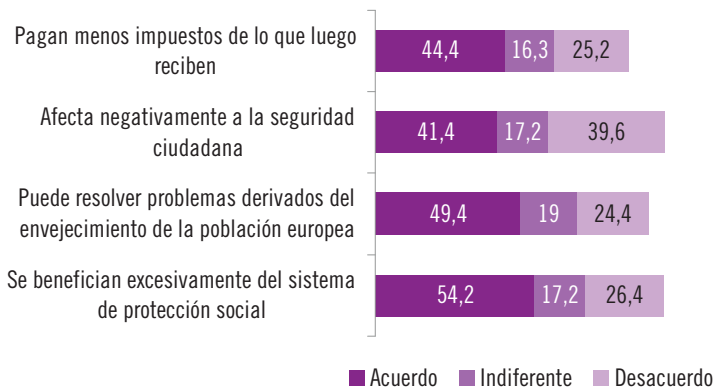


- La población autóctona percibe de forma ambivalente y sin una clara decantación los efectos de la inmigración sobre la economía.
- Aproximadamente tres de cada diez personas vascas no creen que los sueldos bajen como consecuencia de la llegada de personas que vienen a vivir y a trabajar.

- La opinión vasca queda polarizada en relación a posturas relacionadas con la necesidad de personas inmigrantes para trabajar en algunos sectores de nuestra economía: un 42,2% sí cree que las necesitamos, y otro tanto (41,3%) considera lo contrario.
- Sigue siendo mayor el número de personas que consideran que la inmigración permite que la economía funcione mejor al ocupar puestos de trabajo que la población autóctona no quiere.

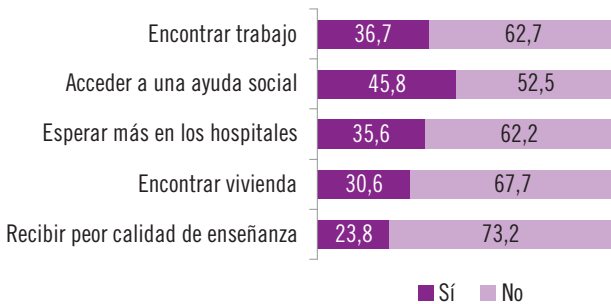
7. Efectos sociales

¿En qué medida está usted de acuerdo o no con el contenido de las siguientes afirmaciones?



- El 54,2% de la población vasca está de acuerdo en que se benefician excesivamente del sistema de protección social. Este porcentaje es menor que el que había en 2014.
- Asimismo, un 44,4% piensa que pagan menos impuestos de lo que luego reciben, frente a una 25,2% que piensa lo contrario.
- El 41,4% de la sociedad vasca piensa que la presencia de personas extranjeras genera inseguridad y delincuencia, mientras que el 39,6% tiene un parecer opuesto.

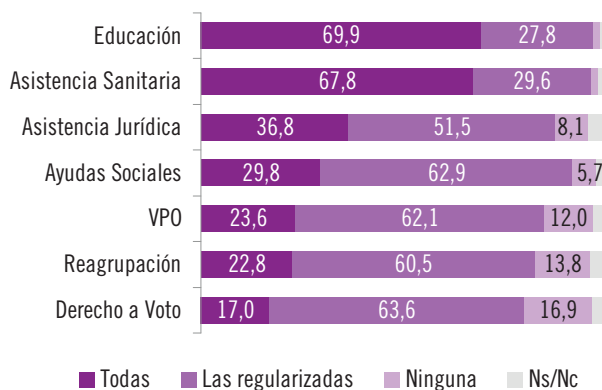
¿Le preocupa que la llegada de más personas extranjeras le pueda afectar a Ud. o a su familia negativamente en...?



- La preocupación de la sociedad vasca se centra principalmente sobre los efectos negativos en el acceso a las ayudas sociales, mientras que la percepción es más positiva en el resto de cuestiones analizadas, como encontrar trabajo, esperar más en los hospitales, encontrar vivienda o recibir peor calidad de enseñanza.
- Si tenemos en cuenta el Barómetro de 2014, podemos afirmar que la opinión de la población vasca ha mejorado en este último año.

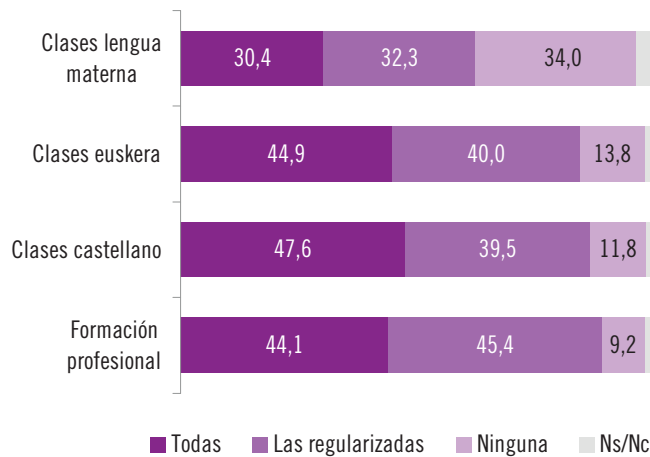
8. Acceso a servicios y derechos

En su opinión, las personas inmigrantes que están en Euskadi, ¿deberían tener acceso en las mismas condiciones que las autóctonas a los siguientes derechos?



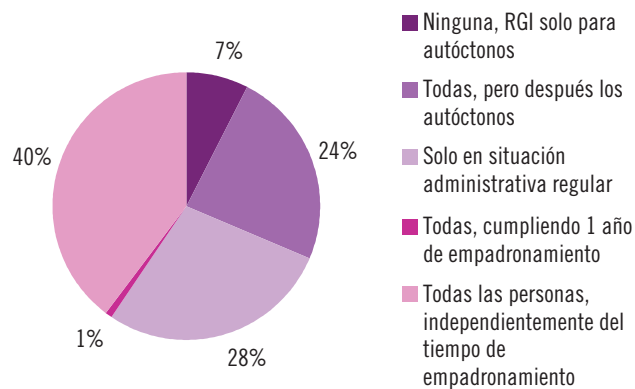
- La educación y la asistencia sanitaria son dos derechos que la mayoría de la sociedad vasca los vincula a derechos de carácter universal.
- Sin embargo, no opina lo mismo con el resto –asistencia jurídica, ayudas sociales, VPO, reagrupación o derecho a voto-. Estos quedan vinculados a la situación de regularidad de la población extranjera.
- En cualquier caso, en 2015 aumenta el porcentaje de personas que consideran el acceso a todos los derechos y servicios de carácter universal.

En su opinión, las personas inmigrantes que están en Euskadi deberían tener acceso gratuito a...



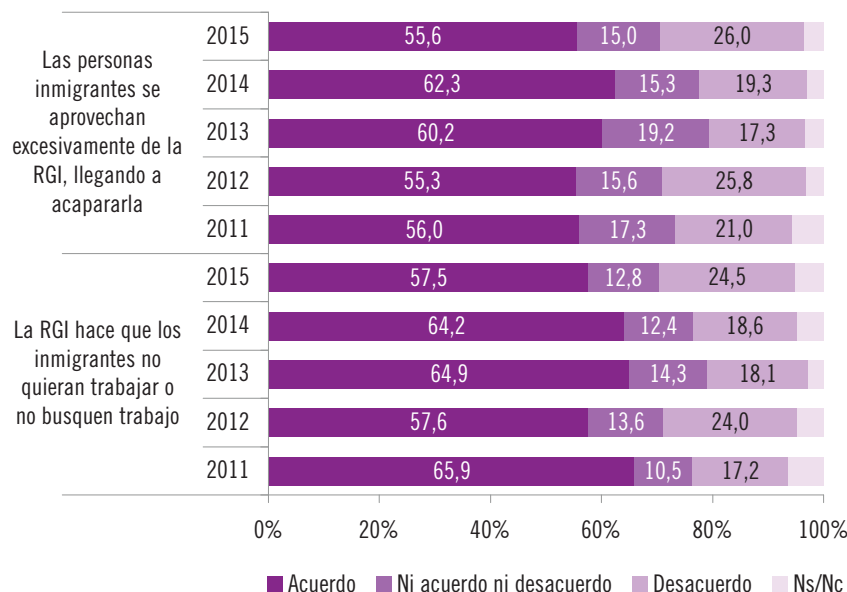
- Respecto a las clases de euskera y castellano, son más lo que consideran que debería ser un derecho para todas las personas extranjeras, independientemente de su situación de regularidad o no.
- En cuanto a la formación profesional, la opinión queda dividida entre quienes consideran que esta debería ser para todas, o solo para las que están en una situación regular.
- Y respecto a las clases de lengua materna, las opiniones se reparten entre quienes consideran que no debería ser para nadie (34%), solo para las que se encuentran en situación regular (32,3%), o para todas (30,4%).

¿Cuál de estas posturas le parece a Ud. que deberían adoptar las instituciones con respecto a la Renta de Garantía de Ingresos?



- El 40% de la población vasca cree que todas las personas, autóctonas e inmigrantes, deberían poder acceder a la RGI si lo necesitan, independientemente del tiempo de empadronamiento.
- Un 24% de la población vasca cree que todas las personas inmigrantes deberían tener acceso a la RGI, pero después de percibirla todos los autóctonos que la necesiten.
- Finalmente, el 28% considera que el acceso a la RGI debería ser para las personas con situación administrativa regular.

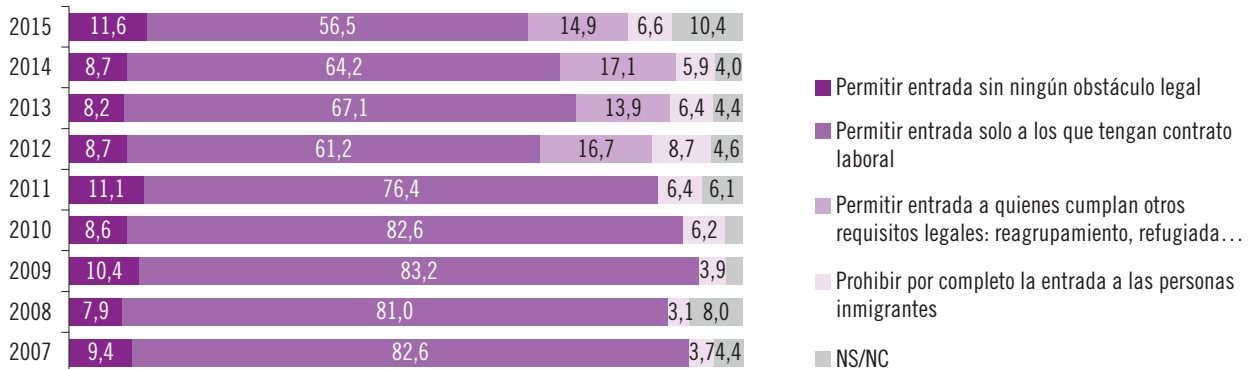
Dígame en qué medida está Ud. de acuerdo o no con el contenido de las siguientes frases:



- Por otra parte, el 57,5% de la población vasca considera que las personas inmigrantes se aprovechan excesivamente de la RGI, llegando a acapararla.
- Así mismo, el 55,6% de la población autóctona considera que la RGI hace que las personas inmigrantes no quieran trabajar o no busquen trabajo.
- En comparación con 2014, ha descendido el porcentaje de personas que creen que las personas inmigrantes se aprovechan de las ayudas sociales o que la RGI hace que no quieran trabajar o no busquen trabajo.

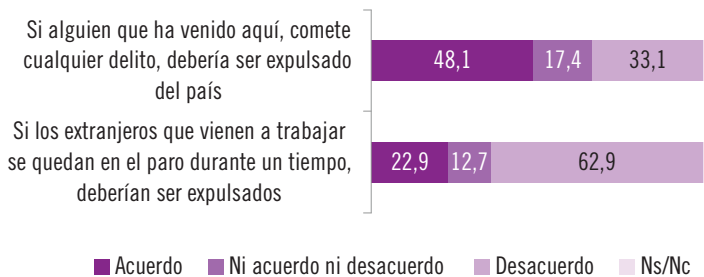
9. Política de inmigración

¿Qué política cree usted que sería la más adecuada con respecto a las personas trabajadoras inmigrantes?



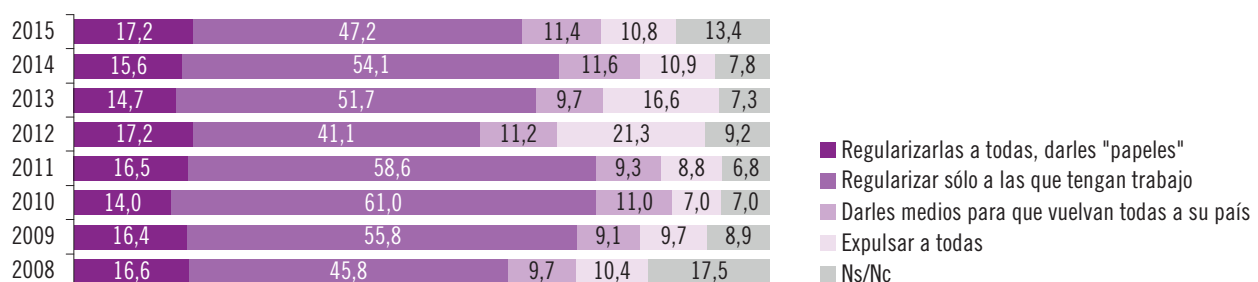
- Un 11,6% de la población autóctona es partidaria de no poner ningún obstáculo legal a la entrada de inmigrantes, a la vez que un 6,6% es partidaria de impedirlo por todos los medios.
- Aproximadamente 7 de cada 10 personas autóctonas consideran que la entrada de inmigrantes debería darse cumpliendo una serie de requisitos legales: en concreto el 56,5% considera que tendría que permitirse la entrada solo a las que tengan un contrato laboral y un 14,9% considera que también habría que dejar entrar a aquellas personas que cumplan otros requisitos legales como, por ejemplo, reagrupamiento familiar, ser estudiante, persona refugiada, etc. En definitiva, el contrato de trabajo se sigue manteniendo como garante por gran parte de la sociedad, porque sigue generando certidumbre y elimina recelos.
- En clave evolutiva, se observa cómo se mantiene la idea de permitir la entrada, siempre y cuando se cumplan los requisitos. Aumentan ligeramente las que consideran que se puede permitir la entrada sin ningún obstáculo legal.

Dígame en qué medida está Ud. de acuerdo o no con el contenido de las siguientes frases:



- Para la sociedad vasca quedarse en paro no es motivo para expulsar a las personas trabajadoras extranjeras, 62,9%.
- La población vasca se muestra más intransigente con el tema del cumplimiento de la legalidad vigente: el 48,1% de la sociedad vasca está de acuerdo con expulsar a las personas extranjeras que cometan cualquier delito.

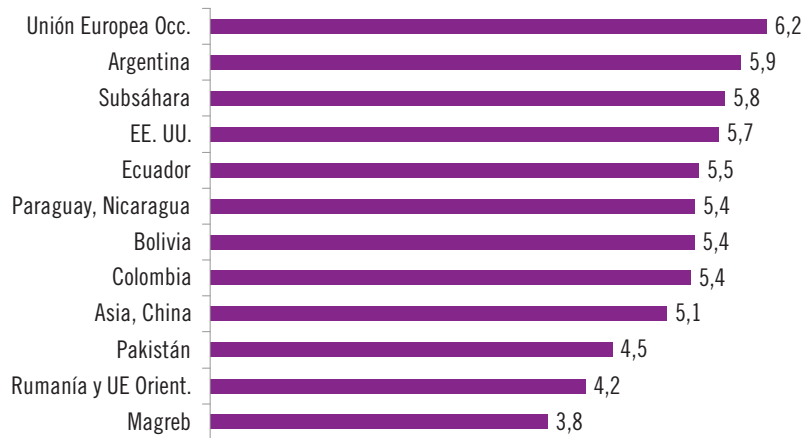
¿Qué cree Ud. que debería hacer el Gobierno respecto a las personas inmigrantes "irregulares"?



- En general, la sociedad vasca sigue vinculando trabajo y admisión de las personas trabajadoras extranjeras, de forma que es partidaria de regularizar –otorgar permisos de residencia- a las que tengan trabajo. Esta vinculación ha ido variando en estos años.
- Únicamente, una minoría muestra posturas intransigentes; en concreto, el 10,8% es partidaria de expulsar a todas las personas extranjeras en situación administrativa irregular.

10. Grado de simpatía

Dígame, por favor, en una escala de 0 a 10, la simpatía que usted tiene por las personas de los siguientes países o regiones del mundo, teniendo en cuenta que 0 significa ninguna simpatía y 10 mucha simpatía.



- Un año más, los colectivos más cercanos cultural, política o socialmente se le atribuye mayor simpatía y viceversa. Así, la menor simpatía se dirige hacia los colectivos del Magreb (3,8) y Rumanía y UE Oriental (4,2). Estos son los más lejanos cultural o socialmente y/o hacia los que se dirigen los mayores prejuicios.

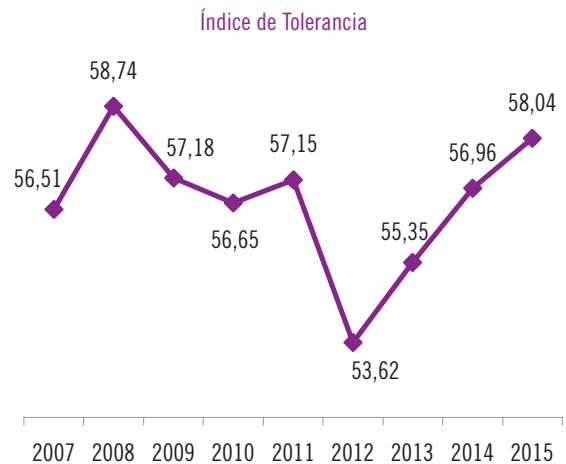
- Así mismo, las personas originarias de la UE Occidental y Argentina son las que gozan de mayor simpatía.

11. Índice de Tolerancia

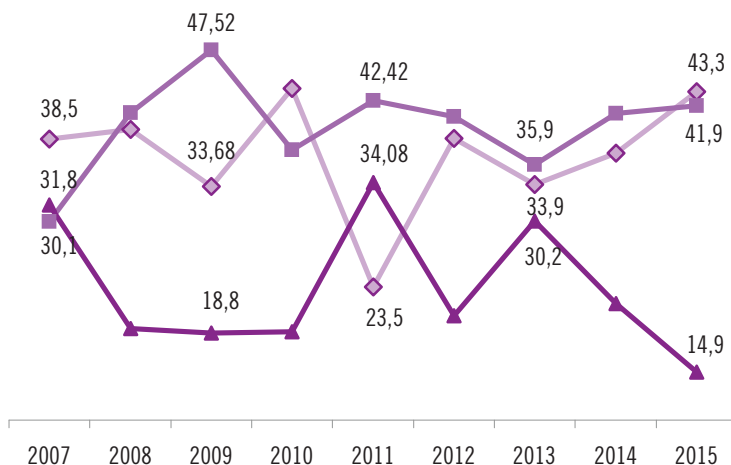
Evolución del Índice de Tolerancia

El Índice de Tolerancia hacia la inmigración extranjera mide la disposición y actitudes de la población vasca autóctona ante la inmigración extranjera. Mediante el mismo se resumen las opiniones, actitudes, valores, creencias, estereotipos, etc. de la población vasca ante la inmigración en una sola cifra, que se mueve de 0 a 100, como si se tratara de una “nota académica”, con el objeto de situarla en ese intervalo, de conocer cómo “respiramos” ante el fenómeno y de observar nuestra evolución en los próximos años.

La puntuación obtenida por la población autóctona en el Índice de Tolerancia 2015 es de 58,04 y corrobora la tendencia que se inició en 2013 y que continúa con mejores resultados. Este aumento del Índice de Tolerancia es paralelo a los mejores resultados en la mayoría de las puntuaciones del Barómetro 2015.



Evolución del tamaño de los grandes grupos



◆ Tolerantes
 ■ Ambivalentes
 ▲ Reacios

Si atendemos a los perfiles que pueden encontrarse en la sociedad vasca –Tolerantes, Ambivalentes y Reacios–, en 2015, se aprecia cómo el grupo de tolerantes ha aumentado (41,9%). El grupo de ambivalentes también ha aumentado (43,3%), y el grupo de reacios disminuye, pasando del 21,8% al 14,9% en 2015.

Variables relacionadas con el Índice de Tolerancia ante la Inmigración

PERFIL DE PERSONAS CON UMBRAL DE

TOLERANCIA MÁS BAJO

Mujeres
65 y más años
Araba/Álava y Bizkaia
Estudios primarios, sin estudios
Hasta 5.000 habitantes
Católicas, practicantes o no
Erdaldunes
Español
Español
Derecha
Hasta 1.000 €/mes
Insatisfechas
Cuidado del hogar, jubiladas, paradas
Estatus bajo y medio
Alto efecto crisis
Pesimistas
Mala perspectivas
Mezcla inmigrantes y autóctonos
Ninguna relación
Ninguna interacción
Inexistente

Variable	Sig.
Sexo	.003
Edad	.000
Territorio	.000
Estudios	.013
Hábitat	.000
Religión	.000
Idioma	.000
Nacionalismo	.000
Sentimiento identidad	.000
Ideología	.001
Ingresos	.011
Situación Económica	.000
Ocupación	.000
Estatus	.000
Efecto crisis	.015
Optimismo	.000
Futuro	.000
Barrio	.007
Interacción privada	.000
Interacción pública	.000
Interacción ocio	.000

PERFIL DE PERSONAS CON UMBRAL DE

TOLERANCIA MÁS ALTO

Hombres
18 a 29 años
Gipuzkoa
Universitarios superiores y medios
Entre 5.000 y 150.000 habitantes
Agnósticas, ateas o indiferentes
Euskaldunes
Vasco, vasco moderado, indiferente
Vasco y vasco-español
Izquierda y centro izquierda
2.500 €/mes y más
Satisfechas e indiferentes
Estudiantes
Estatus alto
Bajo efecto crisis
Indiferentes y Optimistas
Normales y buenas perspectivas
Alta presencia de inmigrantes
Alguna relación
Intensa o alguna interacción
Alta o alguna intensidad

Este análisis permite identificar una serie de variables socio-demográficas relacionadas con el Índice de Tolerancia. A través de estas variables podemos conocer el perfil de las personas con mayor o menor grado de tolerancia hacia la inmigración extranjera.

Tal y como podemos observar en la tabla, existe una relación entre el grado de tolerancia y las variables como sexo, la edad, estudios, religión, idioma, nacionalismo, sentimiento de nacionalidad, situación económica, ocupación, estatus, efecto crisis, optimismo, expectativas de futuro, interacción privada, interacción pública, interacción ocio.

CONCLUSIONES

1. La inmigración no aparece como un problema relevante para la inmensa mayoría de la población vasca. Solo el 1,6% cree que este fenómeno es uno de los principales problemas de Euskadi. En comparación con el Barómetro de 2014, en general, las posturas más favorables hacia la inmigración han mejorado.
2. Los datos presentados insisten en que la población vasca presenta una actitud ambivalente ante la inmigración extranjera: en ella conviven rasgos abiertos y tolerantes con otros que denotan posturas más reacias, aunque repunta nítidamente la actitud tolerante.
3. Los ítems que miden las cuestiones asociadas al mercado laboral y a la funcionalidad de este colectivo inmigrante dejan de descender, aunque todavía no se sitúan en niveles previos a la crisis.
4. La ambivalencia se muestra en aspectos como el modelo de integración. Frente a opiniones que subrayan la riqueza social de la diversidad cultural, también aparecen posiciones asimilacionistas, que se han consolidado y aumentan en el último periodo. De hecho, mientras que en la mayoría de cuestiones se detecta un cambio de ciclo, en esta se mantiene la tendencia iniciada en el periodo de crisis.
5. Uno de los aspectos que genera mayor incertidumbre y mayores recelos ligado a la llegada de personas inmigrantes extranjeras es el mantenimiento del Estado de Bienestar, la protección social y las prestaciones sociales. En este caso, se detecta un descenso en algunos de estos prejuicios, concretamente los relacionados con el Estado de Bienestar, la protección social y las prestaciones económicas.
6. En términos comparativos y, como conclusión, los datos de Barómetro 2015 son mejores que los años 2014 y precedentes.
7. El Índice de Tolerancia de la población vasca hacia el fenómeno de la inmigración en 2015 es de 58,04 puntos sobre 100 y corrobora la tendencia que se inició en 2013 y que continúa con mejores resultados.
8. Por lo tanto, en general, hay un descenso de las actitudes negativas hacia la inmigración. Como ya se intuía en el Barómetro de 2014, el Barómetro 2015 establece el inicio de una etapa más normalizada en el ámbito de las opiniones y actitudes de la sociedad vasca hacia la inmigración.

